

# Paddfot

*Asperugo procumbens*



*Paddfot vid Årstabron. Foto: Gunilla Hjorth / Stockholms stad.*

## Fynd i Stockholm

Paddfoten är ett sällsynt fynd i Stockholms stad och hittas inte på många platser. Utbredningen är i hög grad koncentrerad till innerstaden. De exemplar som har rapporterats in har framförallt hittats vid Gärdet, Kungsholmen, Södermalm och Vällingby. Längst ner i faktabladet finns en kartillustration där artens fyndplatser syns.

## Status och utbredning

Arten är kategoriserad som nära hotad (NT) i rödlistan 2020 och under de senaste årtiondena har den minskat i hela landet. Arten kommer troligen att fortsätta sin tillbakagång i Sverige, främst i gårdsmiljöer på grund av minskande djurhållning och ändrad gödselhantering. Populationen har en så pass hög minskningstakt att arten närmar sig gränsvärdet för sårbar (VU) i

rödlistan. Paddfoten är klassad som hotad inom flera europeiska länder. Den växer i öppna, ofta människoskapade, miljöer såsom åkermark, vid ruiner, gårdar och fiskestugor och på annan gödslad mark intill bebyggelse där vegetationen inte är fullt sluten. Arten kan även hittas i klippbranter, klipphyllor, grottor och stränder. Paddfoten är en konkurreranssvag art och kan därför bara etablera sig i konkurrensfri miljö. I Stockholm har den därför funnit en gynnsam miljö, eftersom bar jord kontinuerligt uppstår kring olika byggnationer och anläggningar. En värdefull miljö för arten har utvecklats vid fästena till stadens större broar, där den kan bli permanent eftersom övrig vegetation klarar sig litet sämre där.

## Utseende och ekologi

Paddfot är en ettårig växt med små mörkvioletta blommor. Sitt namn har den fått efter de paddfotsliknande gröna bladen som sitter under kronbladen, de så kallade stödbladen. Växten har en hårlighet som gör att den lätt kan fastna på människor och djur, vilket hjälper den att spridas.

### Hot

Största hotet mot paddfoten i Stockholm är uppstädning, plantering och sådd eller igenväxning på dess lokaler. Eftersom arten gynnas av markarbeten och att jorden rörs om regelbundet, finns annars inga direkta hot mot arten i Stockholm.

### Åtgärdsbehov

Vid uppstädning av "skräpmark" eller vid

sådd och plantering bör några barmarkspartier lämnas kvar så att arten kan få fäste där konkurrensen är svag. För att behålla de värdefulla miljöerna för paddfoten, som framför allt finns under broar, bör barmarkspartier märkas ut och lämnas osådda. Konkurrenskraftiga arter, som nässlor och kvickrot, bör om möjligt rensas bort på ställen där paddfoten trivs. En ytterligare åtgärd kan vara att sätta upp informationsskyltar för att öka kunskapen om denna ovanliga art.

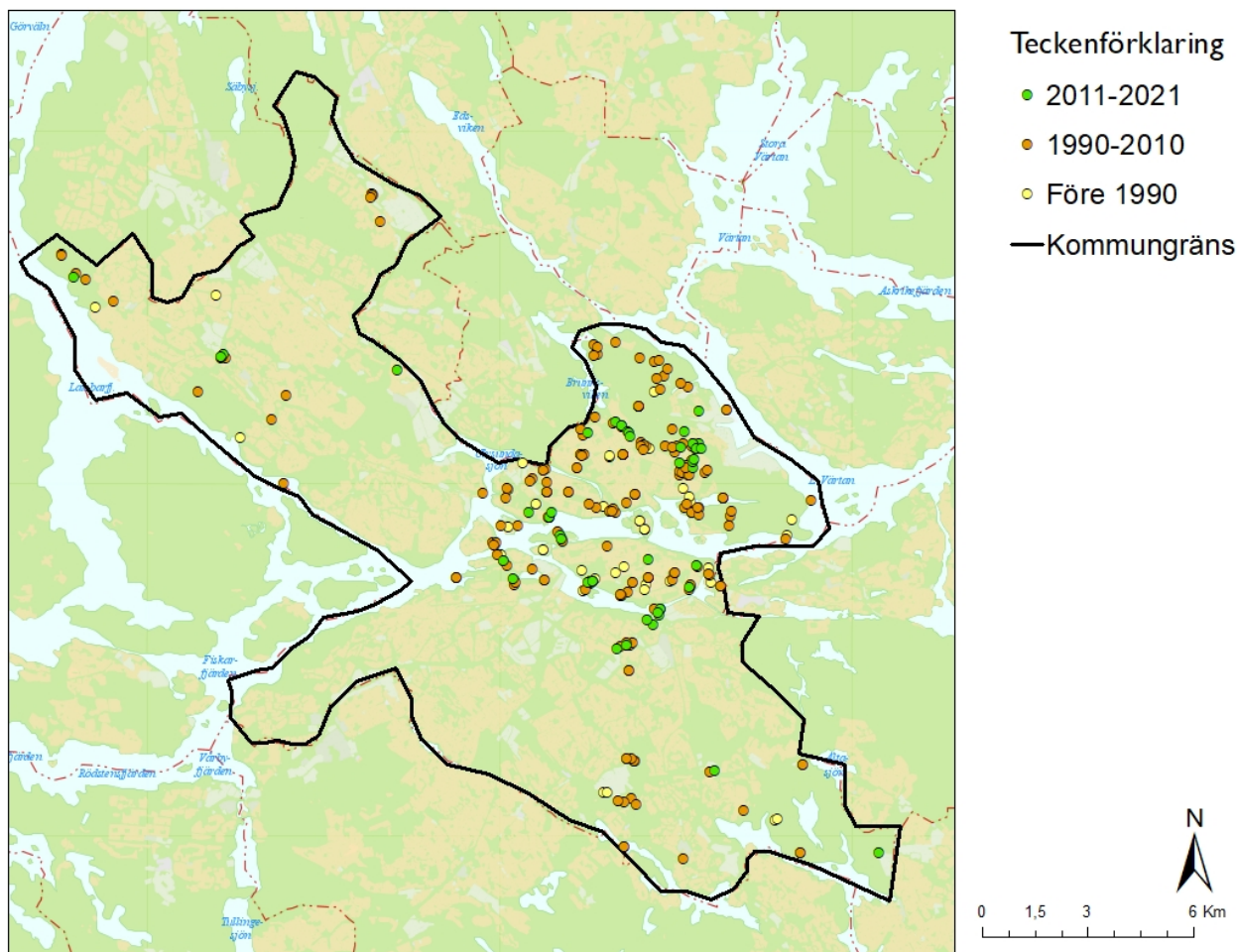
### Historik och kuriosor

Eventuellt har paddfot förts till Sverige från Tyskland för att användas som prydnads- eller nyttoväxt. Blad och unga plantor av paddfot har i äldre tider använts i soppor och stuvade som spenat eller grönkål.

### Referenser

Gothnier, M., Hjorth, G., & Östergård, S. (1999). *Rapport från ArtArken, Stockholms artdata-arkiv*. Miljöförvaltningen. Stockholm. [artdel.p65 \(stockholm.se\)](#) [2021-12-13].

SLU Artdatabanken (2020). Paddfot. <https://artfakta.se/naturvard/taxon/asperugo-procumbens-109> [2021-10-21].



Figur 1. Karta över Stockholms stad med observationer av paddfot under olika tidsperioder.